

Bordeaux Dog

Oorspronkelijk doel

Waken, verdedigen en afschrikken.

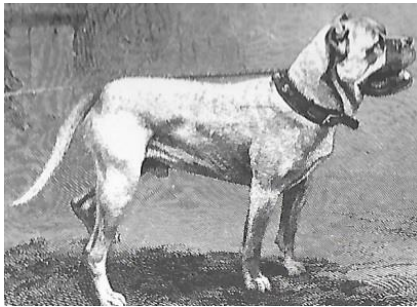
Beknopte geschiedenis

De Bordeaux Dog is een van de oudste Franse rassen, stamt waarschijnlijk af van de Alans, met name de 'alan vautre' over wie Gaston Phoebus (of Febus), Graaf van Foix, in de veertiende eeuw in zijn 'Livre de Chasse' (Boek over de Jacht) zei dat hij "een sterkere beet had dan drie windhonden". Het woord 'dog' wordt voor het eerst gebruikt eind veertiende eeuw.

In het midden van de negentiende eeuw waren deze oude doggen eigenlijk alleen nog befaamd in Aquitaine (het uiterste zuid-westen van Frankrijk, bij de Atlantische oceaan). Ze werden er gebruikt bij de jacht op grof wild (wild zwijn), in (vaak gereguleerde) gevechten, voor de bewaking van woningen en vee, en als slagshond.

Het ras had veel te lijden tijdens de twee Wereldoorlogen, zo zelfs dat het na de oorlog van 1939-1945 dreigde uit te sterven. In de zestiger jaren leefde het echter weer helemaal op.

Vroeger



Graaf van Bylandt 1904

Nu



Foto: Alice van Kempen

Uiterlijk volgens rasstandaard [\(FCI-116\)](#)

Een typische molosser met een holronde breed hoofdtype. De Bordeaux Dog is een zeer krachtige hond, met een uiterst gespierd lichaam dat ook harmonisch belijnd is. Hij is wat laag gesteld, hetgeen zeggen wil dat de afstand van borstbeen tot de grond iets kleiner is dan de diepte van de borst. Compact, atletisch, imposant, komt behoorlijk afwerend over.

Oorspronkelijk doel in relatie tot het uiterlijk

Stoer van uiterlijk en temperament. Werd ook gebruikt voor vermaak als vechthond tegen beren en andere wilde dieren.

Huidig uiterlijk

Een molosser die lager gesteld is. Tussen hoofd en lichaam moet een goede balans zijn. Een sterke hals en zwaar/krachtig lichaam, met een diepe borst.

Hoofd is concaaf, Voorsnuit schedel zijn volumineus, hoekig en breed en tamelijk kort zowel van voren als opzij gezien. Als de rimpel van de buitenste ooghoek naar de mondhoek/keelhuid aanwezig is, moet deze onopvallend zijn. De voorbenen kunnen iets naar buiten gedraaid staan. De staart wordt laag gedragen. Heeft een dikke en voldoende losse huis zonder overdreven rimpels. Zijn gangwerk is voor een zware molosser redelijk soepel, stuwend, en tijdens een snelle draf wordt het hoofd laag gedragen.

Gedrag volgens rasstandaard

Als voormalige vechthond heeft de Bordeaux Dog een gave voor bewaken. Dat is een taak die hij nauwlettend en met grote moed uitvoert, maar zonder agressiviteit. Hij is een goede kameraad, zeer gehecht aan zijn baas en erg afhankelijk. Rustig, evenwichtig, met een hoge prikkeldrempel. Reuen hebben over het algemeen een dominant karakter.

Oorspronkelijk doel in relatie met gedrag

Vechthond die ook gebruikt werd als waakhond, goedmoedig, rustig en afhankelijk, beslist geen sul. Onvoorwaardelijk trouw aan de baas.

Huidig gedrag

Er moet goed evenwichtig gedrag zijn. Van oorsprong een vechthond maar tegenwoordig is het een rashond voor de bewaking en zal voor zijn baas en gezin een trouwe vriend zijn. Maar vergeet niet dat ook hij een goede opvoeding nodig heeft wil men als hij volwassen is onder controle te houden.

Gezondheid *1

Zoals bij ieder levend wezen komen er bij de hond ziektes voor, er komt voor HD en ED, de vereniging controleert hierop.

Overige/Punten om op te letten

*1 Deze opsomming is niet volledig. Voor meer informatie verwijzen wij u graag naar www.licg.nl waar alle voorkomende ziekten en erfelijke afwijkingen zijn opgenomen en kort beschreven. Het LICG is een onafhankelijke organisatie over het verantwoord kopen en houden van huisdieren.

Bron: FCI, Rasvereniging, Graaf van Bylandt en diverse kenners van het ras.