

Braque du Bourbonnais

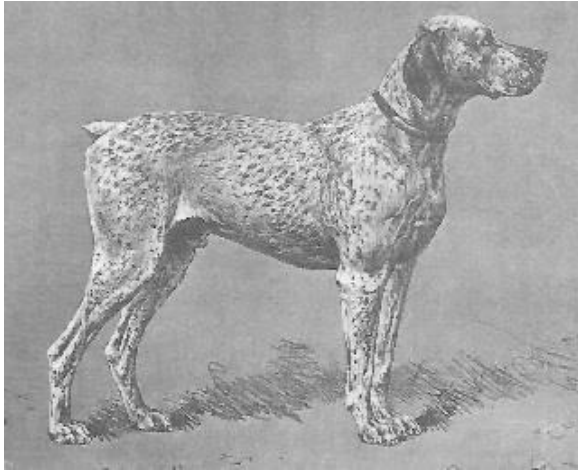
Oorspronkelijk doel

Voorstaande jachthond.

Beknopte geschiedenis

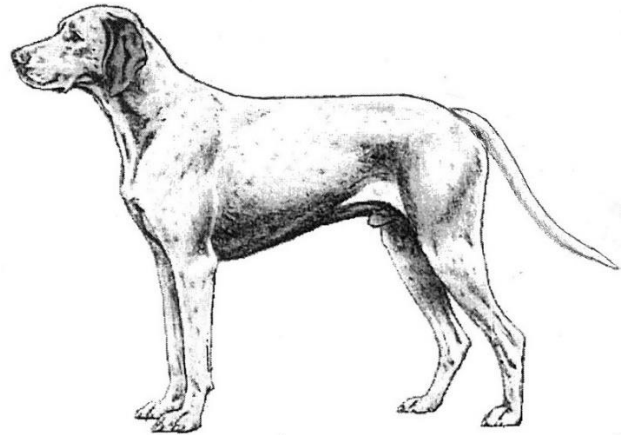
Sinds 1598 is de Bourbonnaiser Pointing Dog bekend (Histoire Naturelle d'ALDOVRANDI, Nationale Bibliotheek). De auteurs van die tijd omschrijven hem als een prettige, rustieke jachtpartner rustiek uiterlijk in goede gezondheid. Zijn witte vacht is compleet met fijne bruine of reekleurige spikkels bedekt. De fokkers uit de jaren dertig wilden een vale lila kleur verplichting evenals een aangeboren korte staart. Deze strenge selectie heeft het ras bedreigd. In de jaren zeventig werd heeft een groep fokkers zich sterk gemaakt voor het voortbestaan van de Bourbonnaise voorstaande hond. De huidige staat van het ras stelt ons in staat om vertrouwen te hebben in de toekomst van dit ras.

Vroeger



Graaf van Bylandt 1904

Nu



Afb. Zweedse Kennelclub

Uiterlijk volgens rasstandaard (FCI-179)

Kortharige voorstaande hond van het "brakken" type, middelmatige lichaamsverhoudingen met een neiging tot een gedrongen lichaamsbouw; sterk, compact en gespierd, middelgroot, hij geeft de indruk van robuustheid en kracht, maar niet zonder een zekere elegantie. Het silhouet van de teef is iets minder gedrongen en eleganter.

Oorspronkelijk doel in relatie tot het uiterlijk

Functionele hond, dient ook als zodanig gebouwd te zijn, wijst het wild aan nadat hij dit met zijn reukvermogen gevonden heeft.

Huidig uiterlijk

Zeer forse, kortharige, sterke hond met scherpe neus, gedrongen van bouw met sterke benen. Wordt bijna altijd zonder staart geboren.

De vacht is kortharig, dicht, wat vettig, niet glanzend. Wit gespikkeld met licht kastanje dat er als het ware doorheen schijnt. Blauw mag niet, wel kastanjekleurige vlekken op het hoofd en gele plekken boven de ogen, op de lippen en op de voeten.

De schofthoogte van de Braque du Bourbonnais ligt rond de 55 cm. Het gewicht is gemiddeld 30 kilo.

Gedrag volgens rasstandaard

Thuis is hij zachtaardig en aanhankelijk. Op jacht laat zijn passie en intelligentie hem toe in staat om zich makkelijk aan te passen aan het terrein en wild. Hij probeert op natuurlijke wijze met hoge neus de geur op te nemen, waarbij hij laat zien dat hij het handig en nauwkeurig voorstaat.

Oorspronkelijk doel in relatie met gedrag

Door zijn goede neus vindt hij het wild en wijst het aan. Kan heel goed samenwerken met andere honden.

Huidig gedrag

Is niet luidruchtig, sociaal, makkelijk gehoorzaam te maken, veel energie.

Gezondheid *1

De Braque de Bourbonnais heeft in Nederland geen rasvereniging, zodat er geen monitoring van erfelijke ziektes plaatsvindt, maar het dient aanbeveling om de fokdieren te controleren op HD, ED en ECVO oogonderzoek.

Overige/Aandachtspunten

*1 Deze opsomming is niet volledig. Voor meer informatie verwijzen wij u graag naar www.licg.nl waar alle voorkomende ziekten en erfelijke afwijkingen zijn opgenomen en kort beschreven. Het LICG is een onafhankelijke organisatie over het verantwoord kopen en houden van huisdieren.

Bron: FCI, Zweedse Kennelclub, Graaf van Bylandt en diverse kenners van het ras.