

Hamiltonstövare

Oorspronkelijk doel

Luidgevende speurhond.

Beknopte geschiedenis

Speurhonden zijn in Zweden is bekend sinds de 16e eeuw. De jacht met Honden was tot 1789 het voorrecht van de koninklijke familie en de hogere klasse. Het duurde tot het einde van de 18e eeuw werd het verbod van de boeren om hun land te bejagen opgeheven. Zo werden de jachthonden die voorheen alleen door de edelen gebouwen werden algemeen gebruikt.

De oorsprong van de Hamiltonstövare is gewoonlijk een mix van Zuid-Duitse en Zwitserse hounds met Foxhounds en Harriers.

Op de eerste hondenshow in Zweden in 1886 werden 189 speurhonden tentoongesteld.

Onder hen was een reu genaamd «Pang» en een teef "Stella", die beide toebehoorden aan graaf Adolf Patrik Hamilton. Deze twee worden beschouwd als de eerste voorouders van de Hamiltonstövare oftewel de «Zweedse Hound» zoals het ras in eerste instantie genoemd werd.

De naam "Hamiltonstövare" kreeg het ras in 1921 ter ere van de man die het ras ontwikkeld - en de Zweedse Kennel Club opgericht heeft, graaf AP Hamilton.

Vroeger

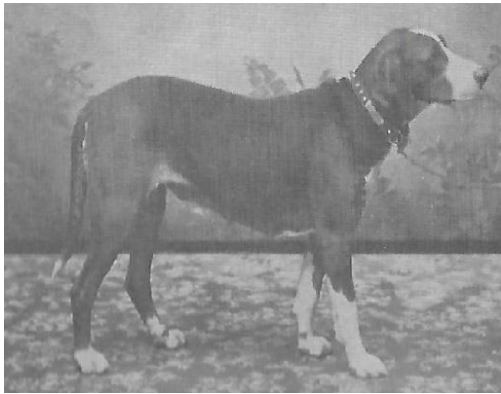


Foto: Graaf van Bylandt 1904

Nu



Foto: Alice van Kempen

Uiterlijk volgens rasstandaard [\(FCI-132\)](#)

Rechthoekig in lichaamsbouw, goed geproportioneerd, geeft een indruk van grote kracht en uithoudingsvermogen. Nooit zwaar gebouwd. De verschillen in het geslachtstype moet duidelijk worden gedefinieerd. Driekleurig.

Oorspronkelijk doel in relatie tot het uiterlijk

Zelfstandig opzoeken van wild en hierbij luid geven. Moet de bouw hebben van een hond met groot uithoudingsvermogen. Is uitermate geschikt voor grote terreinen.

Huidig uiterlijk

Vrijwel onveranderd t.o.v. de oorsprong.

Beharing: Hard, niet te kort, zeer dicht tegen het lichaam liggen. Het haar op het hoofd, de oren en de voorkant van de benen moet zeer kort en recht zijn. Het haar onder de staart en op de achterkant van de dijen kan iets langer zijn.

Kleur: driekleur. Bij volwassen honden vormt de zwarte kleur een vacht die doorloopt tot aan de bovenkant van de nek en de bovenkant van de staart. Bruin op het hoofd, oren en benen, evenals aan de zijkanten van de nek, schouders, onderkant van de romp, dijen en onder de staart. Duidelijke markeringen tussen de zwarte vacht en de bruine kleur op de dijen. De kleur kan nuances hebben van goud tot diep, diep roodbruin. De witte kleur vormt een bles op de keel, de bovenkant van de nek en wordt getolereerd aan de onder- en bovenkant van de nek, borst, staartpunt en de onderste delen van de benen en op de voeten.

Gedrag volgens rasstandaard

Vriendelijk en evenwichtig.

Oorspronkelijk doel in relatie met gedrag

Zelfstandig jagende hond die in steeds grotere cirkels op een spoor van haas of vos probeert te komen, dit werkt hij uit en achtervolgt het wild en probeert dat naar de jager te leiden. Hoe verser het spoor hoe intenser er luid wordt gegeven en op een moment dat het wild wordt opgedreven zal de hond ononderbroken luid geven. Aan het luid zal de jager ook herkennen welk wild er opgedreven wordt.

Huidig gedrag

De Hamilton Stövare is een vriendelijke, aanhankelijke hond, met een sterke jachtpassie. In huis een makkelijke hond en redelijk gehoorzaam, echter buiten is het een fervent jager, die door zijn atletische bouw een geweldige snelheid kan ontwikkelen. Dit typerende karakter kan behouden worden als u de hond met aandacht en zorg opvoedt. Consequent zijn is erg belangrijk. Met het belonen van goed gedrag wordt meer bereikt dan met het bestraffen van verkeerd gedrag. Het is belangrijk, dat baas en pup volkomen aan elkaar wennen en wederzijds vertrouwen opbouwen. Ook is het aan te bevelen een puppycursus te gaan volgen.

Gezondheid *1

Zoals bij ieder levend wezen komen er bij de hond ziektes voor, er is geen fokreglement bekend van dit ras. Daarom het advies om de fokdieren altijd te controleren op HD, ED en ECVO oogonderzoek.

Overige/Aandachtspunten

*1 Deze opsomming is niet volledig. Voor meer informatie verwijzen wij u graag naar www.licg.nl waar alle voorkomende ziekten en erfelijke afwijkingen zijn opgenomen en kort beschreven. Het LICG is een onafhankelijke organisatie over het verantwoord kopen en houden van huisdieren.

Bron: FCI, Rasvereniging, Graaf van Bylandt en diverse kenners van het ras.