

Hannoverse Zweethond

Oorspronkelijk doel

Zweethond, specialist in het opzoeken van gewond, aangeschoten wild.

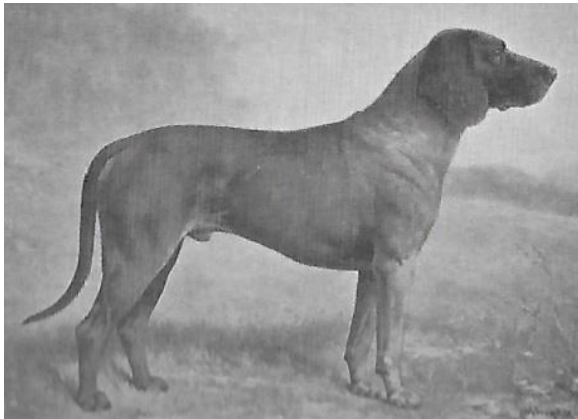
Beknopte geschiedenis

Hannoveraanse zweethonden zijn bijna onveranderd ontstaan uit de zogenaamde leithonden uit de vroege middeleeuwen. Met de komst van vuurwapens in de jacht voor groot wild veranderde het werk van deze hond, m.n. om gewond wild te zoeken.

Sindsdien zijn deze honden onderworpen aan een strikte fok gericht op prestatie, verder en uitsluitend gefokt in gebieden met groot wild als specialisten in het opsporen van hoefwild.

Het proefschrift van dr. Wolf-Eberhardt Barth aan der bosbouw faculteit van de Georg-August-Universiteit van Göttingen over het onderwerp "De Hannoveraanse zweethond als voorbeeld van de ontwikkeling van een Duitse jachthond" is de wetenschappelijk ontwikkelde basis voor inzicht in de geschiedenis van dit oude jachthondras, terecht aangeduid als een Duits cultureel bezit (Duitse zweethond).

Vroeger



Graaf van Bylandt 1904

Nu



Foto: Alice van Kempen

Uiterlijk volgens rasstandaard (FCI-213)

Het algemene uiterlijk van de krachtige Hannoveraanse Bloedhond is dat van een middelgrote, goed geproportioneerde, krachtige hond. Goed gepositioneerde, krachtig gespierde voor- en achterledematen stellen hem in staat om volhardend te werken. Te hoge benen, vooral een overbouwde voorhand, belemmeren het werken met een diepe neus en zijn typevreemd. De brede, diepe borst biedt voldoende ruimte voor de longen en maakt lang, inspannend werken mogelijk. Het licht gerimpelde voorhoofd en de heldere, donkere ogen geven de Hannoveraanse zweethond zijn typische serieuze gezichtsuitdrukking. Ook typerend voor het ras is de rode basiskleur, die kan variëren van helder reekleurig tot donker gestroomd, bijna zwart aandoende kleur.

Oorspronkelijk doel in relatie tot het uiterlijk

Dient heel functioneel gebouwd te zijn, dat een lage hoofdhouding mogelijk maakt en een krachtig lichaam dat genoeg ruimte biedt aan hart en longen.

Huidig uiterlijk

Onveranderd t.o.v. het oorspronkelijke type.

Gedrag volgens rasstandaard

Rustig en zekere natuur, daarbij gevoelig voor zijn voorjager en kieskeurig en afstandelijk tegenover vreemden.

Hoog concentratievermogen tijdens nazoek arbeid met een duidelijke roedelrelatie met de leidende voorjager.

Oorspronkelijk doel in relatie met gedrag

De Leithonden waren zuiver brakken, zij vormden de leiders van de meute. De parforcejacht verdween en daarmee de Leithond, maar aan een goede zweethond was behoefte. Men ging de stom geworden Leithond kruisen met de halsgevende rode Haidbracke.

Huidig gedrag

Het karakter van deze honden is goed, ze zijn erg zelfverzekerd als ze aan het werk zijn, hebben veel doorzettingsvermogen en een groot uithoudingsvermogen. Hannoveranen werken rustig en geconcentreerd. Over het algemeen zijn deze zweethonden flegmatisch en behoorlijk eenkennig, maar onvoorwaardelijk trouw aan hun roedel. Naar vreemde mensen zijn ze vaak onzeker. Je moet de honden dan ook goed de baas zijn, omdat ze ook erg graag hun eigen weg gaan.

Gezondheid *1

Zoals bij ieder levend wezen komen er bij de hond ziektes voor, er wordt door de erkende verenigingen streng geselecteerd op HD en Epilepsie.

Overige/Aandachtspunten

*1 Deze opsomming is niet volledig. Voor meer informatie verwijzen wij u graag naar www.licg.nl waar alle voorkomende ziekten en erfelijke afwijkingen zijn opgenomen en kort beschreven. Het LICG is een onafhankelijke organisatie over het verantwoord kopen en houden van huisdieren.

Bron: FCI, Rasvereniging, Graaf van Bylandt en diverse kenners van het ras.