

## Ierse Terriër

### **Oorspronkelijk doel**

Als veelzijdige hond op het boerenbedrijf, als gezelschapshond, als beschermer en bij het gebruik op de jacht.

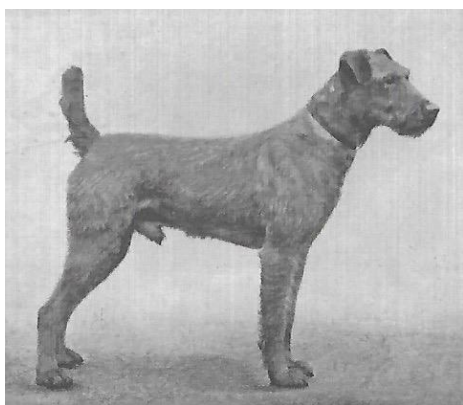
### **Beknopte geschiedenis**

Zoals we weten komen er 4 terrierrassen uit Ierland en men denkt dat de Ierse Terrier de oudste van de vier is al geeft men toe daar geen echte overtuigende bewijzen voor te hebben.

Voor 1880 was de rode kleur van de Ier nog niet algemeen. Ze kwamen voor in Black & Tan en in Brindle. Aan het einde van de 19e eeuw heeft men in de fokkerij hard gewerkt om het Black & Tan en Brindle er uit te fokken en in het begin van de 20e eeuw was men zo ver dat alle Ieren de rode kleur hadden. De Ier is om zijn onverschrokkenheid veelvuldig in de eerste wereldoorlog gebruikt en je kunt je voorstellen dat hij onder zeer zware omstandigheden zijn werk heeft moeten doen en zoiets kan alleen maar als de hond schrander (intelligent) en moedig is.

De eerste club werd in 31 maart 1879 in Dublin opgericht en de Ier werd in de late 19e eeuw als eerste terrier uit Ierland erkend.

### **Vroeger**



Graaf van Bylandt 1904

### **Nu**



Foto: Alice van Kempen

### **Uiterlijk volgens rasstandaard [\(FCI-139\)](#)**

Is die van een actieve lenige en levendige ruwharige verschijning; met veel substantie en tegelijker tijd niet lompe of plompe omdat snelheid, kracht en uithoudingsvermogen heel erg essentieel zijn. Hij moet op snelheid gebouwd zijn en daarbij een sierlijke racy outline vertonen.

### **Oorspronkelijk doel in relatie tot het uiterlijk**

Een all-round boerderijhond, die diende als bewaker en ongedierte -bestrijder. Gehard, weinig verzorging nodig. Een gebruikshond met een weerbestendige beharing.

### **Huidig uiterlijk**

Het huidige uiterlijk is weinig veranderd ten opzichte van het oorspronkelijke uiterlijk. De vacht dient geplukt te worden maar het voordeel is dat er geen haarverlies in huis is.

<p><b><i>Gedrag volgens rasstandaard</i></b></p> <p>De Ierse terrier die t.o.v. soortgenoten uitstekend in staat is om voor zichzelf op te komen heeft een goed temperament, is opvallend loyaal (trouw) en toont een grote genegenheid voor de mens. Eenmaal aangevallen heeft hij moed van een leeuw en vecht hij door tot het bittere eind. Zijn reputatie als vechtersbaas is echter onterecht. Is een echte terrier als de situatie er om vraagt maar is makkelijk te trainen (op te voeden) en is een vriendelijke (geschikte) huishond. Ook wel bekend als "the poorman's sentinel" (De beschermer van de armen), "the farmer's friend" (de vriend van de boer), "the gentleman's favourite" (favoriet van de rijken).</p>	<p><b><i>Oorspronkelijk doel in relatie met gedrag</i></b></p> <p>Een pittige terriër maar met een grote afhankelijkheid tegenover de mens. Heeft een consequente opvoeding nodig.</p>
<p><b><i>Huidig gedrag</i></b></p> <p>Een hond die, met een goede opvoeding, een fijne gezinshond is. Staat zijn mannetje tegenover andere honden. Moedig karakter.</p>	
<p><b><i>Gezondheid *1</i></b></p> <p>Zoals in ieder levend wezen komen er bij de hond ook ziekte voor, de Ierse terriers kunnen (zelden) spierdystrofie ontwikkelen. Ze kunnen ook last hebben van oogproblemen zoals cataract en progressieve retinale atrofie. Een andere aandoening die de Irish Terrier beïnvloedt, is hyperkeratose, een verdikking van de voetkussentjes, soms "corny feet" genoemd. De vereniging controleert de ouderdieren op deze laatste aandoening. Met lijders mag niet gefokt worden.</p>	
<p><b><i>Overige/Aandachtspunten</i></b></p> <p>---</p>	

\*1 Deze opsomming is niet volledig. Voor meer informatie verwijzen wij u graag naar [www.licg.nl](http://www.licg.nl) waar alle voorkomende ziekten en erfelijke afwijkingen zijn opgenomen en kort beschreven. Het LICG is een onafhankelijke organisatie over het verantwoord kopen en houden van huisdieren.

Bron: FCI, Rasvereniging, Hondenwereld, Graaf van Bylandt en diverse kenners van het ras.