

# Saluki

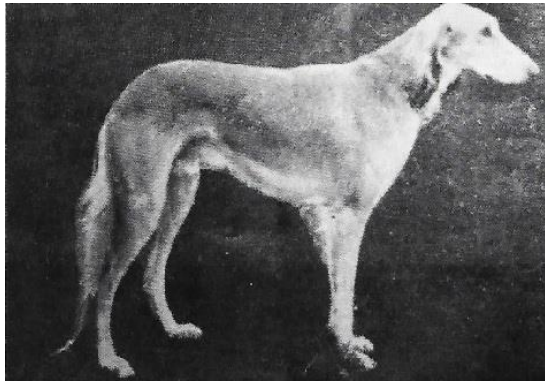
## Oorspronkelijk doel

Jachthond.

## Beknopte geschiedenis

Saluki's variëren in type en de variatie is gewenst en kenmerkend voor het ras. De reden voor de variatie is de bijzondere plaats die de Saluki inneemt in de Arabische traditie en het onmetelijke gebied van het Midden-Oosten waar de Saluki duizenden jaren is gebruikt als hond voor de jacht. Oorspronkelijk had elke stam Saluki's die het meest geschikt waren voor de jacht op het specifieke wild in het eigen gebied. Volgens de traditie in het Midden-Oosten worden Saluki's niet gekocht of verkocht maar geschonken als eerbetoon. Dat betekent dat de honden die als zodanig werden geschonken aan Europeanen en naar Europa werden gebracht, afkomstig waren uit een grote gevarieerdheid van het gebied en klimaat en bijgevolg verschilden. De Britse standaard van 1923 was de eerste officiële Europese standaard voor de Saluki en werd opgesteld om al de oorspronkelijke types Saluki te omvatten.

### Vroeger



Hondenwereld Amor van de Oranje Mange

### Nu



Foto: Alice van Kempen

## Uiterlijk volgens rasstandaard (FCI-269)

De hele verschijning van dit ras moet een indruk geven van de elegantie en balans en van grote snelheid en uithoudingsvermogen, gekoppeld aan kracht en activiteit. Kortharige variëteit: de raspunten moeten dezelfde zijn met uitzondering van de jacht die geen bevedering heeft.

## Oorspronkelijk doel in relatie tot het uiterlijk

De Saluki is de ultieme combinatie van elegantie en kracht met een typische oosterse expressie en karakter.

## Huidig uiterlijk

De Saluki is een hond die weinig onderhevig is geweest aan modegrillen en verandering en de taak aan de fokkers dit ook zo te houden en Saluki's te fokken zonder enige vorm van overdrijving en honden die de juiste combinatie zijn van elegantie, kracht en snelheid.

## Gedrag volgens rasstandaard

Gereserveerd tegenover vreemden, maar niet nerveus of agressief. Waardig, intelligent en onafhankelijk.

## Oorspronkelijk doel in relatie met gedrag

Een typische oosterling die wel een consequente opvoeding vraagt maar nimmer met harde hand of dwang.

## Huidig gedrag

Een gereserveerde hond, waardig maar nimmer schuw of agressief. Zeer trouw aan eigen baas en gezin.

## Gezondheid \*1

Zoals bij ieder levend wezen komen er bij de hond ziektes voor, de vereniging controleert op: DCM (Gedilateerde Cardiomyopathie) voor de fokdieren en een eenmalige dierenarts verklaring op aangeboren doofheid of blindheid, hazenlip of gespleten gehemelte, wezenlijke gebitsfouten of kaakafwijkingen, epilepsie.

## Overige/Aandachtspunten

---

\*1 Deze opsomming is niet volledig. Voor meer informatie verwijzen wij u graag naar [www.licg.nl](http://www.licg.nl) waar alle voorkomende ziekten en erfelijke afwijkingen zijn opgenomen en kort beschreven. Het LICG is een onafhankelijke organisatie over het verantwoord kopen en houden van huisdieren.