

Schotse Herdershond Korthaar

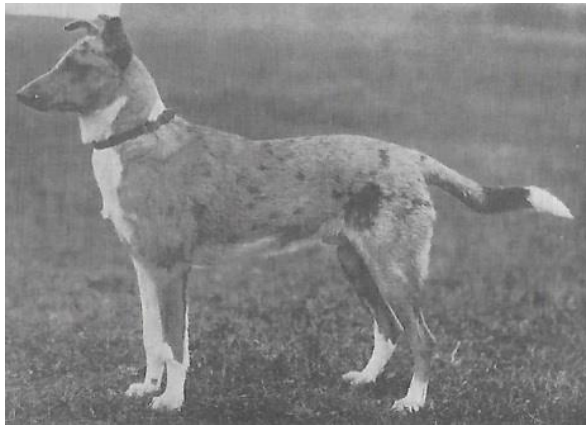
Oorspronkelijk doel

Herdershond bij de kudde.

Beknopte geschiedenis

De langhaar en korthaar Collie zijn in oorsprong gelijk aan elkaar met uitzondering van de vachtlengte. Er wordt aangenomen dat het ras is ontstaan uit honden, die oorspronkelijk door de Romeinen naar Schotland zijn gebracht en daar zijn vermengd met de oorspronkelijke types, Voorheen, maar ook nu nog, gebruikte men op de boerderijen in m.n. Wales en Schotland, honden om schapen te hoeden. Deze honden noemde men Collies. Omstreeks eind 1800 begin 1900 is door kruisingen met andere rassen de Collie ontstaan zoals men die tegenwoordig ziet. Puristen kunnen wijzen op subtiele verschillen, die zijn ontstaan door het selecteren van fokdieren, maar het feit blijft dat de twee rassen vrij recent zijn ontstaan uit dezelfde fokdieren en werkelijk, lijnen delen die tot op de dag van vandaag bij beiden te vinden zijn. De langhaar Collie is de wat verfijndere versie van de originele werkende collie van de schotse herder, waar uit hij gedurende tenminste de laatste honderd jaar is geselecteerd. Veel van de honden kunnen nog naar tevredenheid werken, als ze de kans krijgen. In principe komt het erop neer dat de Collie, naast al zijn schoonheid, een werkhond is.

Vroeger



Graaf van Bylandt 1904

Nu



Foto: Lieke Geurts

Uiterlijk volgens rasstandaard (FCI-296)

Toont zich met intelligentie, waakzaamheid en activiteit. Staat met waardigheid, bepaald door perfecte anatomische bouw, waarbij geen enkel onderdeel buiten verhouding is met het geheel, de indruk gevend over werkcapaciteit te beschikken.

Lichaamsbouw en belijning verraden kracht en activiteit, zijn vrij van plompheid en zonder een spoor van grofheid. De expressie is van het grootste belang. De onderlinge verhoudingen in aanmerking genomen wordt deze verkregen door de perfecte balans en combinatie van schedel en voorsnuit, maat, vorm, kleur en plaatsing van de ogen, correct geplaatste en gedragen oren.

Oorspronkelijk doel in relatie tot het uiterlijk:

Zelfstandig werken bij de kudde en op de boerderij, met schapen maar ook met vee. De korthaar bleef langer de "werkhond", Ook tegenwoordig heeft de korthaar het nodig dat er mee gewerkt wordt, zij het dan in de vorm van b.v. gehoorzaamheid, UV proef of agillity. Een werkgeschiktheidstest is niet verplicht.

Huidig uiterlijk

Kortharige, dubbele vacht.

Gedrag volgens rasstandaard

Vrolijk en vriendelijk, nooit nerveus of agressief.

Oorspronkelijk doel in relatie met gedrag

Schapendrijven.

Huidig gedrag

Werklustig met veel "will to please".

Gezondheid *1

Zoals bij ieder levend wezen komen er bij de hond ziektes voor, de vereniging controleert hierop, er komt o.a. voor: door screening op HD, ED, oogziekten en doofheid.

Overige/Aandachtspunten

De Collie is zeer gevoelig voor narcose.

*1 Deze opsomming is niet volledig. Voor meer informatie verwijzen wij u graag naar www.licg.nl waar alle voorkomende ziekten en erfelijke afwijkingen zijn opgenomen en kort beschreven. Het LICG is een onafhankelijke organisatie over het verantwoord kopen en houden van huisdieren.

Bron: FCI, Rasvereniging, Hondenwereld, Graaf van Bylandt en diverse kenners van het ras.