

# Shar Pei

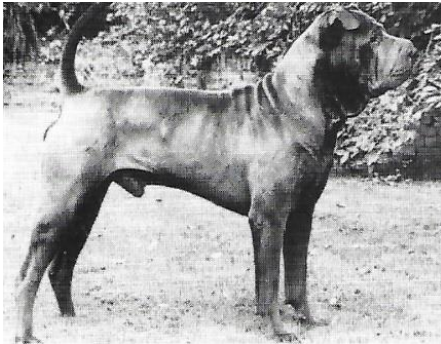
## **Oorspronkelijk doel:**

Waakhond, maar ook jachthond.

## **Beknopte geschiedenis**

De Shar-Pei bestaat al eeuwen. De stad Dialak in de provincie Kwun Tung is waarschijnlijk de plaats van oorsprong. De Shar-Pei werd gebruikt voor bewaking van het erf en de jacht op wilde varkens. Vanaf 1947 dreigde het ras door hongersnood en door invoering van extreem hoge hondenbelasting bijna uit te sterven. In 1973 werd door de Hongkong Chinees Matgo Law een reddingsactie voor dit ras opgestart door vanuit Hongkong de Shar-Pei te verschepen naar andere delen van de wereld. In 1979 konden we dit bijzondere ras voor het eerst in Europa begroeten.

### **Vroeger**



HW 1981

### **Nu**



Foto: Alice van Kempen

## **Uiterlijk volgens rasstandaard (FCI-309)**

Actieve, compacte, kort en vierkant gebouwde hond, van gemiddelde grootte. Rimpels op schedel en schoft, kleine oren en de "nijlpaard" voorsnuit behoren tot het unieke uiterlijk van de Shar-Pei. Reuen groter en krachtiger dan teven.

## **Oorspronkelijk doel in relatie tot het uiterlijk**

Het uiterlijk geeft een stoere krijgersachtige houding.

## **Huidig uiterlijk**

In het begin waren er vaak overdrijving met de rimpels, nu komen alleen nog rimpels voor op de schedel, schoft en iets aan het kruis, als pup hebben ze 2x zoveel huid als een andere pup, zij groeien in hun jas.

## **Gedrag volgens rasstandaard**

Rustig, zelfverzekerd, trouw, afhankelijk aan zijn gezin.

## **Oorspronkelijk doel in relatie met gedrag**

Door de indruk van het hoog rechtop staan, de borstel van de nekharen, fronsende uitdrukking en knorrend geluid en de blauwe tong geeft het totaal het uiterlijk van een stoere hond.

## **Huidig gedrag**

Erg gehecht aan zijn baas en zeer afstandelijk tegen vreemden, en "Sol niet met mij" De Shar-Pei neemt zijn taak als bescherming van zijn huis en gezinsleden als een serieuze taak. Ook de blauwe tong en mond schrikt veel mens en dier af.

## **Gezondheid \*1**

Zoals bij ieder levend wezen komen er bij de hond ziektes voor. Specifieke klachten kunnen zijn entropion, tightlip en familial Shar-Pei fever (FSF) zijn. Entropion is het naar binnen krullen van onderen/of bovenoogleden met irritatie op de oogbol als gevolg. Tightlip is een afwijking aan de onderlip/onderkaak. Hierbij krult de te zwaar ontwikkelde onderlip over de ondertanden. Familiaal Shar-Pei Fever (FSF) betreft koortsaanvallen, gepaard met pijnlijke gewrichten, mogelijk met orgaanproblemen als gevolg. SPAID is een term voor een aantal ontstekingen met erfelijke aanleg. Tacking = bovenste ooglid een tijdje vastzetten (vooral in de puppy tijd) en is geen operatie.

## **Overige/Aandachtspunten**

Bij het benaderen bv tijdens het keuren de hond nooit van boven benaderen maar altijd pratend met een vriendelijke stem en van voren op gelijke hoogte.

\*1 Deze opsomming is niet volledig. Voor meer informatie verwijzen wij u graag naar [www.licg.nl](http://www.licg.nl) waar alle voorkomende ziekten en erfelijke afwijkingen zijn opgenomen en kort beschreven. Het LICG is een onafhankelijke organisatie over het verantwoord kopen en houden van huisdieren.

Bron: FCI, Rasvereniging, Hondenwereld, Graaf van Bylandt en diverse kenners van het ras.