

Westfaalse Dasbrak

Oorspronkelijk doel:

Jachthond, speciaal op vos, haas en wildzwijn.

Beknopte geschiedenis

Het ras is gefokt uit Duitse brakken en de dashond. Zijn afmetingen lichaamsbouw stelt hem in staat om te graven, maar hij is ook snel en wendbaar. Het ras werd gefokt in Westfalen (Duitsland) en vrij onbekend in Nederland. De laatste jaren is het steeds meer een gezinshond geworden.

Vroeger

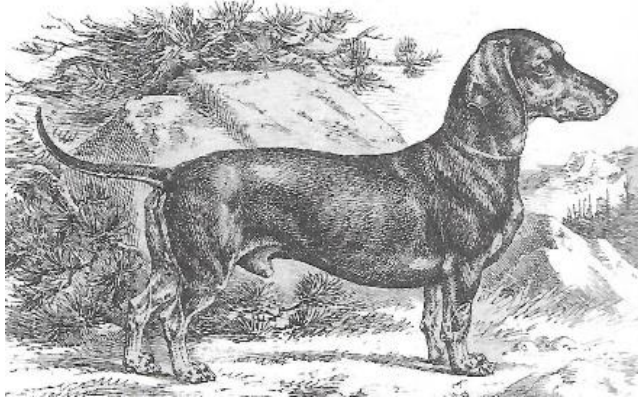


Foto: Graaf van Bylandt 1903

Nu



Foto: Wikipedia

Uiterlijk volgens rasstandaard (FCI-100)

De Westfaalse Dachsbracke is de laagbenige versie van de Duitse Bracke. Ze komt op essentiële punten overeen met de hoogbenige vorm, maar werkt compacter en krachtiger dan deze. De Westfaalse Dachsbrack is 30 tot 38 cm hoog, matig lang, sterk gebouwde jachthond met een edel, middelgroot hoofd en goed aangezette staart, die bij rustige beweging sabelvormig omhoog of hangend met een lichte boog aan het eind gedragen wordt. De gezichtsuitdrukking is loyaal, vriendelijk, ernstig en attent.

Oorspronkelijk doel in relatie tot het uiterlijk

Huidig uiterlijk

Niets veel veranderd t.o.v. de vroegere exemplaren.

Gedrag volgens rasstandaard

Er is in de rasstandaard niets vermeld over het gedrag.

Oorspronkelijk doel in relatie met gedrag

Huidig gedrag

Gezondheid *1

Zoals bij ieder levend wezen komen er bij de hond ziektes voor, er is geen rasvereniging van dit ras zodat er geen monitoring plaatsvindt van erfelijke ziekten en gebreken, Het dient aanbeveling de fokdieren te controleren op ECVO oogonderzoek.

Overige/Aandachtspunten

*1 Deze opsomming is niet volledig. Voor meer informatie verwijzen wij u graag naar www.licg.nl waar alle voorkomende ziekten en erfelijke afwijkingen zijn opgenomen en kort beschreven. Het LICG is een onafhankelijke organisatie over het verantwoord kopen en houden van huisdieren.